

## 6.2 Flujos de Tráfico y Circulación

### 6.2.1 Intensidades de Tráfico en el entorno externo del Término Municipal de Roquetas de Mar

Para conocer las intensidades de tráfico en el entorno exterior del Término Municipal de Roquetas de Mar se ha tomado como base la información ofrecida por el Mapa de Tráfico 2013 del Ministerio de Fomento.

Según el mismo, hay cuatro estaciones de tráfico en la zona que permiten caracterizar los flujos de tráfico y la evolución del mismo:

Tabla 48: Estaciones de tráfico

Estación		Tipo	Vía	P.K.
	AL-41-1	Estatal	A-7	426,73
	AL-231-2	Estatal	A-7	437,28
	AL-91-2	Estatal	N-304a	437,69

Fuente: *Elaboración Propia*

A continuación se muestra la localización de las estaciones:

Mapa 35 Mapa de Tráfico 2013, Ministerio de Fomento



Fuente: *Ministerio de Fomento. Mapa de Tráfico 2013*

Obtenidos los datos de tráfico (IMD) para las tres estaciones, se procede a realizar un análisis de la evolución histórica del mismo diferenciando por carretera: A-7 y N-340 a.

- *Evolución de tráfico en la carretera A-7*

A continuación se muestra la evolución histórica del tráfico para las estaciones analizadas de la carretera A-7: AL-41-1 y AL-231-2

Tabla 49: Evolución de tráfico en las estaciones de aforo de la carretera A-7

Año	AL-41-1			AL-231-2		
	IMD Total	IMD Pesados	% Pesados	IMD Total	IMD Pesados	% Pesados
2000	32.862	3.761	11,44			
2005	32.344	4.591	14,19			
2010	31.854	2.757	8,66	44.687	3.156	7,06
2011	30.402	2.903	9,55	46.758	3.751	8,02
2012	29.260	2.829	9,67	43.441	3.805	8,76
<b>2013</b>	<b>29.663</b>	<b>3.095</b>	<b>10,43</b>	<b>41.285</b>	<b>3.467</b>	<b>8,40</b>

Fuente: Ministerio de Fomento. Mapa de Tráfico 2013

A partir de los datos de tráfico de las estaciones de la tabla anterior se han calculado los crecimientos anuales acumulativos de las intensidades medias diarias totales y del tráfico pesado.

Tabla 50: Tasas de Crecimiento anual según períodos. IMD

Del año	Al año	AL-41-1		AL-231-2	
		% Anual		% Anual	
		IMD Total	IMD Pesados	IMD Total	IMD Pesados
2012	2013	1,4%	9,4%	5,0%	-8,9%
2010	2013	-2,3%	3,9%	2,6%	3,2%
2005	2013	-1,1%	-4,8%	-	-
2000	2013	-9,7%	-0,8%	-	-

Fuente: Ministerio de Fomento. Mapa de Tráfico 2013

El tráfico observado en el tramo de estudio de la A-7, varía de los 41.285 vehículos registrados de media antes de los accesos al término municipal de Roquetas de Mar, estación AL-231-2, a los 29.663 vehículos registrados pasados dichos accesos, estación AL-41-1. Lo que implica que unos 11.622 vehículos de media al día acceden desde la A-7 al propio Término Municipal de Roquetas de Mar o sus inmediaciones más próximas, equivalente al 28% del tráfico de paso por la A-7.

En cuanto a la evolución del tráfico, se observa que para el período 2010-2013 el crecimiento anual es positivo en el tramo correspondiente a la estación AL-231-2 (2,6%) y negativo en el tramo correspondiente a la estación AL-41-1 (-2,3%). Lo que hace intuir que el tráfico de acceso al ámbito de estudio del PMUS de Roquetas de Mar desde la A-7 ha incrementado en los últimos años.

- *Evolución del tráfico en la N-340 a*

A continuación se muestra la evolución histórica del tráfico para la estación analizada de la carretera N-340 a: AL-91-2

Tabla 51: Evolución de tráfico en la estación de aforo de la carretera N-340 a

Año	AL-91-2		
	IMD Total	IMD Pesados	% Pesados
2000	-	-	-
2005	20.000	1.614	8,07
2010	28.170	624	2,22
2011	29.024	787	2,71
2012	13.835	265	1,92
<b>2013</b>	<b>13.985</b>	<b>305</b>	<b>2,18</b>

Fuente: Ministerio de Fomento. Mapa de Tráfico 2013

A partir de los datos de tráfico de la tabla anterior se han calculado los crecimientos anuales acumulativos de las intensidades medias diarias totales y del tráfico pesado.

Tabla 52: Tasas de Crecimiento anual según períodos. IMD

Del año	Al año	AL-91-2	
		% Anual	
		IMD Total	IMD Pesados
2012	2013	1,1%	15,1%
2010	2013	-8,9%	-16,3%
2005	2013	-4,4%	-18,8%

Fuente: Ministerio de Fomento. Mapa de Tráfico 2013

El tráfico para el año 2013 en la N-340 a en el entorno exterior del Término Municipal de Roquetas de Mar es igual a 13.985 vehículos de IMD, siendo su incremento anual durante el período 2005-2013 negativo, equivalente a -4,4%. Al analizar el incremento experimentado en el último año, se observa que el mismo es positivo (1,1%) al igual que en la A-7.

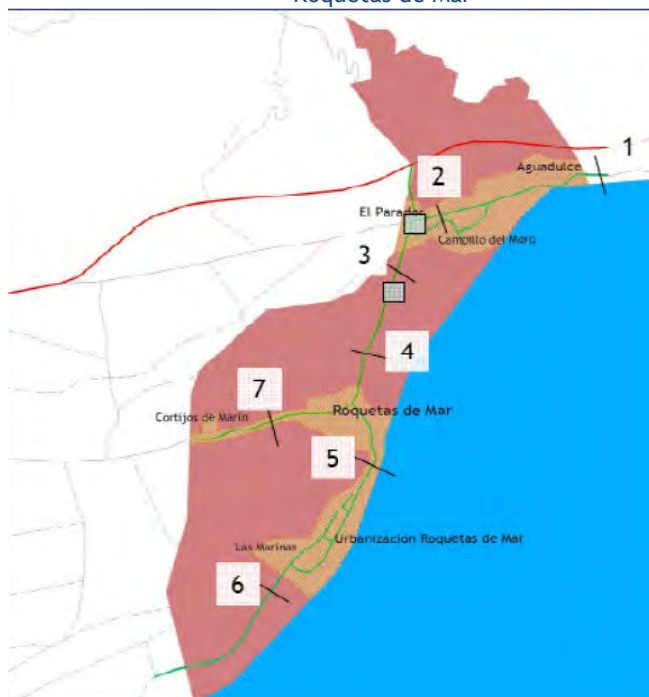
#### 6.2.1.1 Intensidades de Tráfico en el interior del Término Municipal de Roquetas de Mar

El análisis del tráfico en el interior del Término Municipal de Roquetas de Mar se basa en los datos de aforo de tráfico del estudio de Viabilidad del Tranvía de Roquetas de Mar realizado por Acciona en el año 2007.

En dicho estudio, se realizó el aforo mecánico/automático de vehículos durante las 24 horas del día, en 7 puntos de aforo, distinguiendo entre vehículos ligeros y vehículos pesados.

A continuación se muestra la localización de los puntos de aforo automático llevados a cabo en Agosto del 2007, así como los tráficos medios recogidos en los mismos.

Mapa 36 Localización de los puntos de aforo automáticos, Estudio de viabilidad del tranvía de Roquetas de Mar



Fuente: Estudio de viabilidad del tranvía de Roquetas de Mar

Tabla 53: Tráfico Medio, agosto 2007

Punto de AFORO	Sentido	2007		
		Vehículos Ligeros	Vehículos Pesados	Vehículos Totales
1	Almería	6.409	1.137	7.546
	Aguadulce	7.078	1.007	8.085
2	Roquetas de Mar	14.556	581	15.137
	Aguadulce	11.205	482	11.687
3	Roquetas de Mar	10.448	336	10.784
	Aguadulce	11.406	305	11.711
4	Urbanizaciones	21.431	790	22.221
5	Aguadulce	11.023	1.745	12.768
6	El Solanillo	344	132	476
	Roquetas de Mar	385	119	504
7	La Mojenera	3.925	1.758	5.683
	Roquetas de Mar	4.132	1.634	5.766

(i) Los datos de tráfico de los puntos de aforo 4 y 5 se corresponden a la media de cinco días laborables

Fuente: Estudio de viabilidad del tranvía de Roquetas de Mar

Según los datos recogidos se obtiene que los puntos que mayor tráfico soportan son:

- el punto 2, ubicado en la Avd. Carlos III, con un total de 26.824 vehículos al día en ambos sentidos.
- el punto 3 y el punto 4, ubicados en la Avd. Alicún, con un total de 22.495 y 22.221 vehículos al día respectivamente. Llegando a alcanzar el punto 4 valores superiores a 37.000 vehículos días a finales de Septiembre.

A los tráficos obtenidos en 2007, se les presupone una evolución temporal equiparable a la observada en las estaciones de tráfico de la Junta de Andalucía ubicadas en la zona.

Mapa 37 Estaciones de Aforos 2012, Junta de Andalucía



Fuente: Junta de Andalucía. Estaciones de Aforo 2012

A continuación se presenta la evolución histórica de las estaciones de aforo de la Junta de Andalucía localizadas en algún tramo del viario jerarquizado como Arterias Urbanas, así como su distribución horaria.

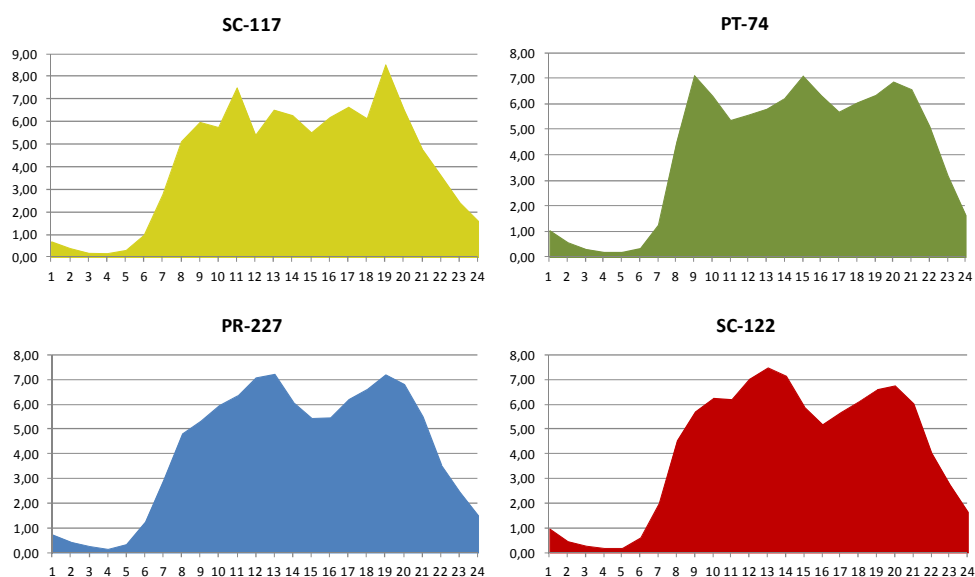
Tabla 54: Evolución de tráfico en las estaciones de aforo de la Junta de Andalucía

Año	Tráfico	SC-117	PT-74	PR-227	SC-122
2007	IMD Total	-	-	-	10.674
	% Pes	-	-	-	7,2%
2008	IMD Total	-	-	-	10.383
	% Pes	-	-	-	6,5%
2009	IMD Total	5.215	-	6.330	10.123
	% Pes	3,8%	-	5,6%	6,6%
2010	IMD Total	5.029	36.194	6.518	10.649
	% Pes	3,4%	6,5%	5,5%	6,5%
2011	IMD Total	5.021	35.174	6.407	10.408
	% Pes	4,2%	4,3%	5,0%	7,4%
2012	IMD Total	4.594	33.611	5.991	9.835
	% Pes	3,5%	4,5%	3,7%	5,8%

Fuente: Junta de Andalucía. Estaciones de Aforo 2012

IMAGEN 10. Distribución horaria en las estaciones de aforo de la Junta de Andalucía

Evolución Porcentual del día laborable tipo, 2012



Fuente: Junta de Andalucía. Estaciones de Aforo 2012

La estación de aforo con una mayor evolución histórica es la SC-122, localizada en la carretera A-1050 en el P.K.0 + 100. La misma presenta una tasa de crecimiento anual para el período 2007-2012 equivalente a - 1,62%.

El crecimiento anual observado en la estación SC-122, será utilizado para crecer los tráficos observados en el Término Municipal de Roquetas de Mar hasta el año 2012.

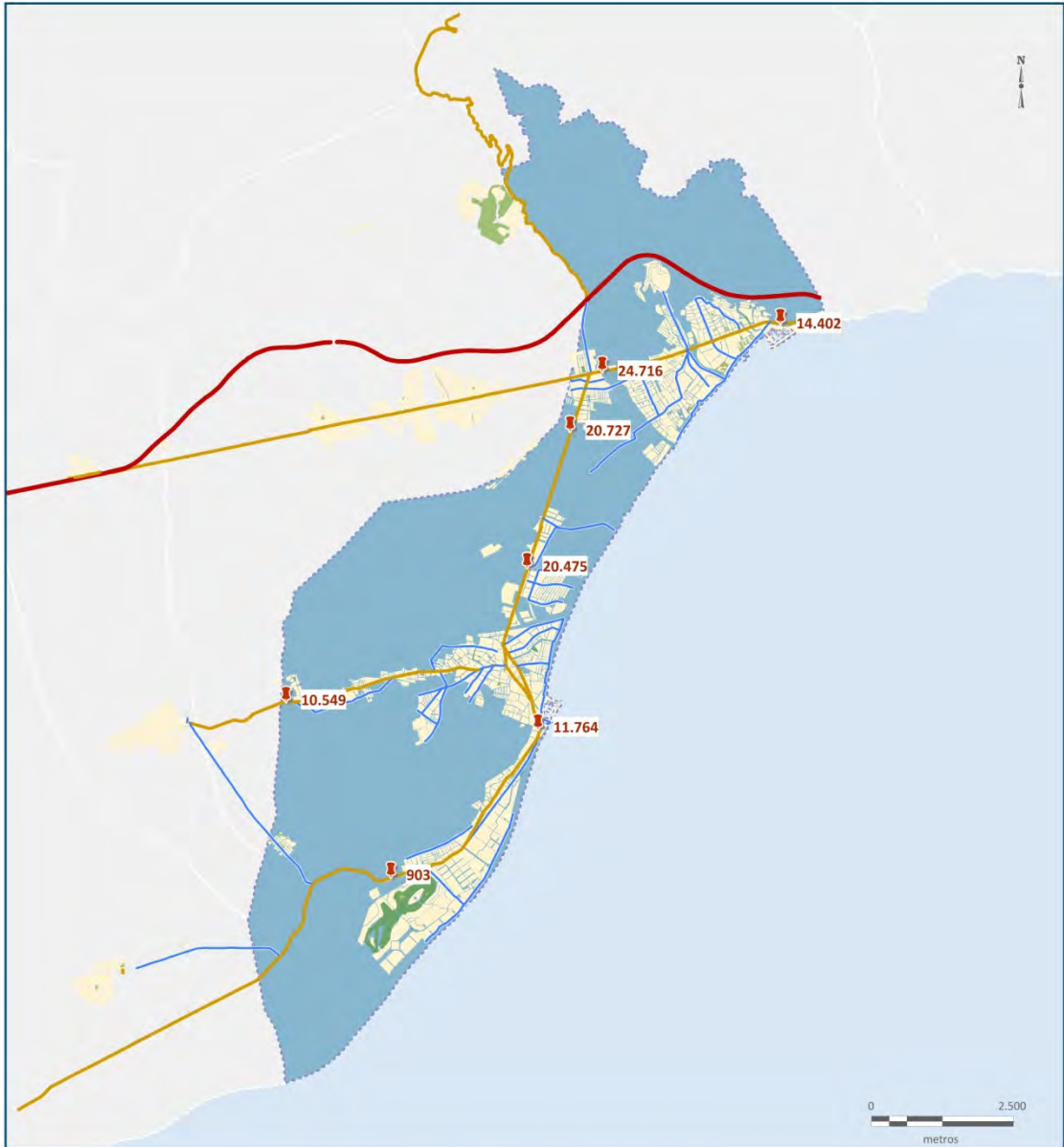
Tabla 55: Tráfico Medio Estimado, 2012

Punto de AFORO	Sentido	2012		
		Vehículos Ligeros	Vehículos Pesados	Vehículos Totales
1	Almería	5.905	1.048	6.953
	Aguadulce	6.522	928	7.450
2	Roquetas de Mar	13.412	535	13.947
	Aguadulce	10.324	444	10.768
3	Roquetas de Mar	9.627	310	9.936
	Aguadulce	10.509	281	10.790
4	Urbanizaciones	19.747	728	20.475
5	Aguadulce	10.157	1.608	11.764
6	El Solanillo	317	122	439
	Roquetas de Mar	355	110	464
7	La Mojонера	3.616	1.620	5.236
	Roquetas de Mar	3.807	1.506	5.313

Fuente: Elaboración propia

A continuación se presenta un mapa de Roquetas de Mar con la localización de los tráficos estimados de un día medio laborable para el año 2012.





Leyenda:

- Puntos de aforo
- Término municipal Roquetas de Mar

Título del plano:

Tráfico diario 2012.  
(Vehículos totales)

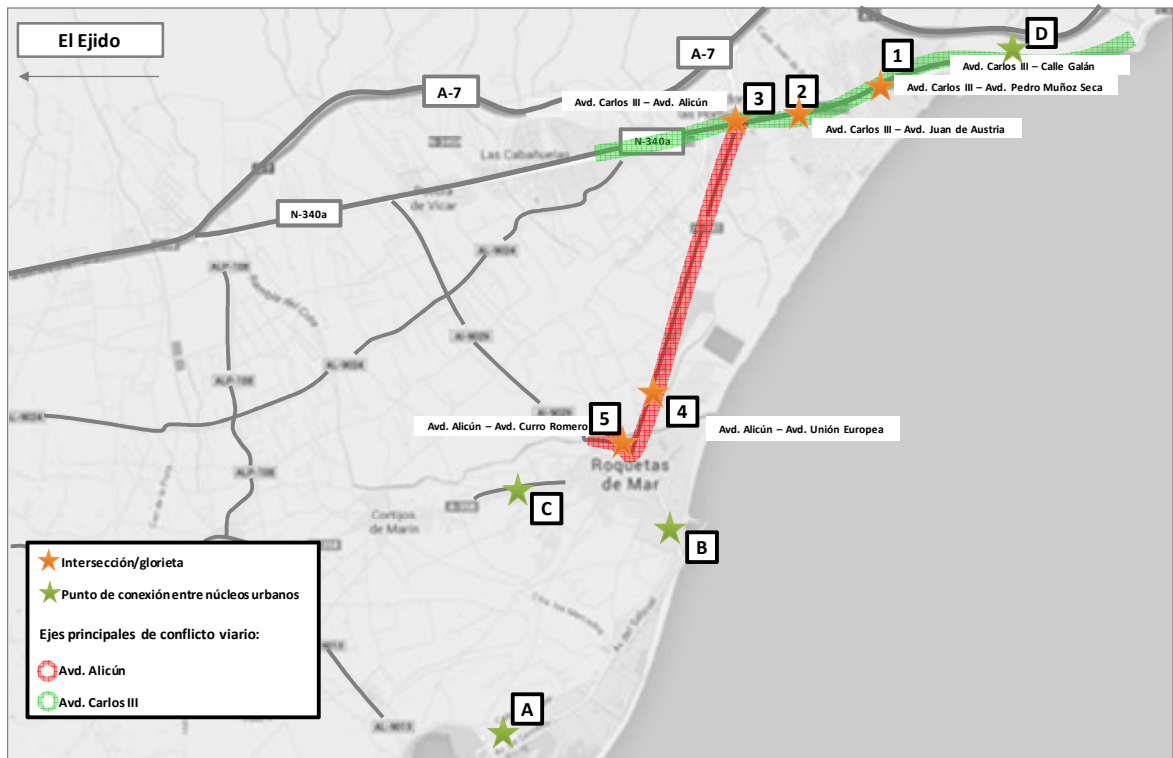
PLAN DE MOVILIDAD URBANA SOSTENIBLE DE ROQUETAS DE MAR



### 6.2.2 Puntos Clave de Circulación

A partir de los resultados obtenidos en la caracterización del tráfico en la zona y el trabajo de campo realizado, se identifican dentro de la red viaria del término municipal de Roquetas de Mar los siguientes puntos clave a los que será necesario prestar atención en base los resultados obtenidos de los análisis de intensidad viaria y capacidad

Mapa 38 Ubicación de Puntos Clave de Circulación



Fuente: Elaboración propia

Estos puntos se concretan en:

- Cinco (5) intersecciones
  - 1: Avenida Carlos III con Avenida Pedro Muñoz Seca
  - 2: Avenida Carlos III con Avenida Juan de Austria
  - 3: Avenida Carlos III con Avenida Alicún
  - 4: Avenida Alicún con Avenida Unión Europea
  - 5: Avenida Alicún con Avenida Curro Romero



- Cuatro (4) puntos de conexión entre núcleos poblacionales
  - A: Conexión a Urbanizaciones desde la carretera AL-9013
  - B: Conexión entre Roquetas de Mar y Urbanizaciones
  - C: Conexión a Roquetas de Mar desde la carretera A-358
  - D: Conexión a Aguadulce desde Almería por la carretera N-340a
- Dos (2) ejes principales
  - Avenida Carlos III, antigua N-340a
  - Avenida Alicún

Con fecha 14 de Enero de 2015, durante la hora punta de mañana (8:30 -9:30) se realizaron los oportunos trabajos de campo en las intersecciones y tramos mencionados, concretamente se realizaron recorridos sucesivos en automóvil por los puntos señalados- permitirá identificar y caracterizar los puntos más críticos del término municipal desde el punto de vista del tráfico.

Intersección 1:

Avda. Carlos III - Avd. Pedro Muñoz Seca

CARACTERÍSTICAS GENERALES:

1. Recorrido y Foto de la zona.

Foto 1



Foto 2



Foto 3



Foto 4



Foto 5



Foto 6



2. Colas formadas en las intersecciones:

No existen colas en el momento del recorrido

3. Indicación de la Regularización de tráfico en las intersecciones:

Glorieta

4. Comentario e impresión general del tráfico y su regulación en la zona:

Intensidad media de tráfico

Intersección 2:

Avda. Carlos III - Avd. Juan de Austria

CARACTERÍSTICAS GENERALES:

1. Recorrido y Foto de la zona.

Foto 1



Foto 2



Foto 3



Foto 4



Foto 5



2. Colas formadas en las intersecciones:

No existen colas en el momento del recorrido

3. Indicación de la Regularización de tráfico en las intersecciones:

Glorieta

4. Comentario e impresión general del tráfico y su regulación en la zona:

Intensidad media/baja de tráfico

Intersección 3:

Avda. Carlos III - Avd. Alicún

CARACTERÍSTICAS GENERALES:

1. Recorrido y Foto de la zona.

Foto 1



Foto 2



Foto 3



Foto 4



Foto 5



Foto 6



2. Colas formadas en las intersecciones:

No existen colas en el momento del recorrido

3. Indicación de la Regularización de tráfico en las intersecciones:

Glorieta

4. Comentario e impresión general del tráfico y su regulación en la zona:

Intensidad baja de tráfico



Intersección 4:

Ctra. de Alicún - Av. Unión Europea

CARACTERÍSTICAS GENERALES:

1. Recorrido y Foto de la zona.

Foto 1



Foto 2



Foto 3

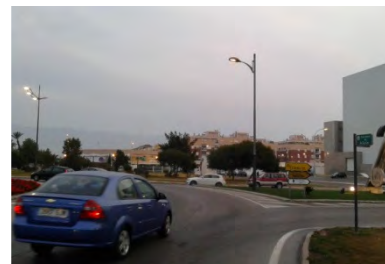


Foto 4



2. Colas formadas en las intersecciones:

No existen colas en el momento del recorrido

3. Indicación de la Regularización de tráfico en las intersecciones:

Glorieta

4. Comentario e impresión general del tráfico y su regulación en la zona:

Intensidad baja de tráfico

Intersección 5:

Avda. Alicún - Avd. Curro Romero

CARACTERÍSTICAS GENERALES:

1. Recorrido y Foto de la zona.

Foto 1



Foto 2



Foto 3



Foto 4



Foto 5



Foto 6



2. Colas formadas en las intersecciones:

No existen colas en el momento del recorrido

3. Indicación de la Regularización de tráfico en las intersecciones:

Glorieta

4. Comentario e impresión general del tráfico y su regulación en la zona:

Intensidad baja de tráfico



Las principales intersecciones del municipio están reguladas por glorietas no semaforizadas, observándose en las mismas una intensidad de tráfico media a baja en hora punta durante el período analizado.

Esta situación no es homogénea durante todo el año, pues en época estival la intensidad de tráfico en los puntos analizados llega a duplicarse, generando colas y problemas de congestión.

En relación a los puntos de conexión entre núcleos urbanos, en la mayoría se observa una densidad baja de tráfico, a excepción del punto de conexión entre Roquetas de Mar y Urbanizaciones donde ha sido observada una densidad alta de tráfico pero que no genera conflictos viarios de relevancia.

#### Conexión A:

Avd. Las Marinas - Avd. de Cerrillos

#### CARACTERÍSTICAS GENERALES:

##### 1. Recorrido y Foto de la zona

Foto 1



Foto 2



Foto 3



**Punto de Conexión A:** Regulación del tráfico mediante glorieta. Es una zona de paso del transporte público y se encuentra cerca el Colegio Público Las Marinas, siendo la Avenida de los Cerrillos el acceso principal al mismo. Es un apunto con buena visibilidad y no tiene problemas de siniestralidad.

Conexión B:

Avd. Roquetas de Mar - Avd. del Sabinal

### CARACTERISTICAS GENERALES:

#### 1. Recorrido y Foto de la zona

Foto 1



Foto 2

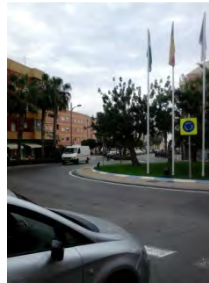


Foto 3



Foto 4



Foto 5



Foto 6



**Punto de Conexión B:** Regulación del tráfico mediante glorieta. Es una zona de paso del transporte público y de alta densidad de tráfico al encontrarse en el centro de Roquetas de Mar Sur. Es uno de los puntos que registra mayor tráfico en la zona.

Conexión C:

C. Avd. Pablo Picasso - Ctra. La Mojonera

### CARACTERÍSTICAS GENERALES:

#### 1. Recorrido y Foto de la zona

Foto 1



Foto 2



Foto 3



Foto 4



**Punto de Conexión C:** Regulación del tráfico mediante glorieta. Es una zona de baja densidad de tráfico y con buena visibilidad, por lo que no presenta problemas de congestión o siniestralidad.

Conexión D:

D. Avd. Carlos III - Calle Santa Fé

## CARACTERÍSTICAS GENERALES:

### 1. Recorrido y Foto de la zona

Foto 1



Foto 2



Foto 3



Foto 4



Foto 5



**Punto de Conexión D:** Regulación del tráfico mediante semáforo con pulsador. Es una zona de paso del transporte público y se encuentra cerca del acceso al parking subterráneo situado en la Avenida Carlos III. Es un apunto con buena visibilidad y no tiene problemas de siniestralidad en general, salvo en el acceso de Calle Santa Fé a Avd. Carlos III que sí representa un punto crítico.

En conclusión, en el término municipal de Roquetas de Mar no hay problemas de tráfico asociado. Las vías principales del municipio no registran retenciones que dificulten el acceso o transito por el mismo en automóvil, siendo los cruces Avd. Carlos III - Avd. Pedro Muñoz Seca, en el núcleo de Aguadulce, y Avd. Roquetas de Mar - Avd. del Sabinal, en el centro del municipio, los puntos de mayor afluencia de tráfico.